



3289
PRIMUS OMNIFUEL™

Design and Quality
Primus AB Sweden
P.O. Box 6041
SE-171 06 Solna
Sweden
Tel: +46 8 564 842 30
www.primus.se
Skype: primus_support



CE -0048-09
ID: 048DM-0006



Fig 1

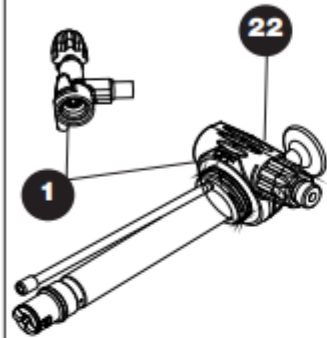


Fig 4

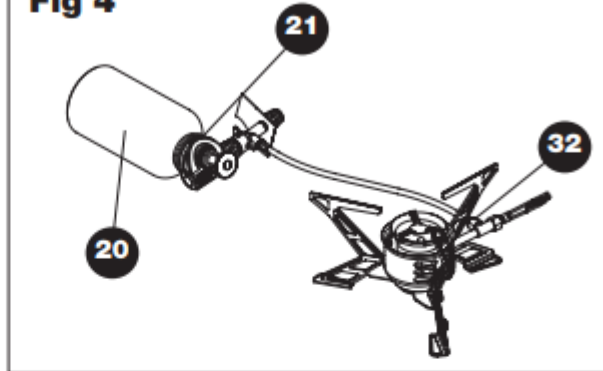


Fig 2

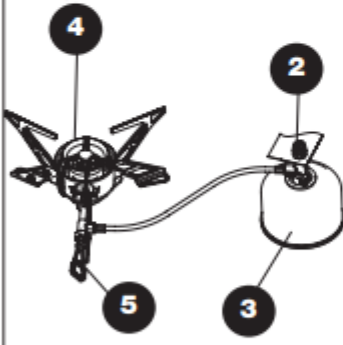


Fig 5

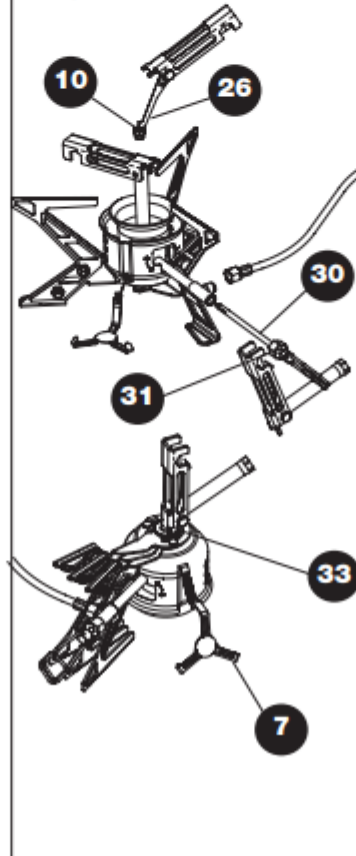
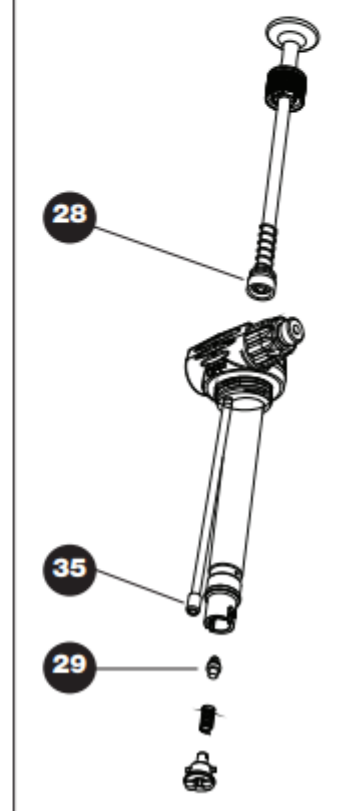


Fig 6



51117/6

NL BELANGRIJK: Lees deze gebruiksaanwijzing zorgvuldig voordat u het toestel aansluit op een gastankje of brandstoffles en lees de gebruiksaanwijzing ook later regelmatig door om uw kennis van de werking van het toestel op peil te houden.

Bewaar de gebruiksaanwijzing voor toekomstig gebruik. Het niet in acht nemen van deze gebruiksaanwijzing kan ernstig persoonlijk letsel of doodsgevaar tot gevolg hebben!

WAARSCHUWING: Dit toestel verbruikt zuurstof en produceert koolstofdioxide. Ter voorkoming van levensgevaar mag het toestel NIET worden gebruikt of ontstoken in niet geventileerde ruimten, binnenshuis, in tenten, voertuigen of andere besloten ruimten.

UITSLUITEND VOOR GEBRUIK BUITENSHUIS! Dek het kooktoestel (gastankje of brandstoffles) NOOIT af met een windscherm, stenen of andere voorwerpen die oververhitting en beschadiging van het kooktoestel, gastankje of brandstoffles kunnen veroorzaken. De aldus ontstane oververhitting van gastankjes of brandstofflessen is levensgevaarlijk.

BRANDSTOFFEN EN PRESTATIES Afsluitventiel 45 (0,45 mm)

- Gas in Primus-wegwerpcassettes (mengsel van propaan/ butaan/isobutaan) is de ideale brandstof voor de OmniFuel. Het is eenvoudig in het gebruik, effectief, schoon (geen roetaanslag) vergt geen voorverwarming en is vrijwel onderhoudsvrij. Afsluitventiel 37 (0,37 mm)

- Hoogwaardige benzine voor industrieel gebruik of PRIMUS PowerFuel, MSR® White Gas/Coleman® Fuel heeft een schone verbranding en laat hoegenaamd geen aanslag achter in het brandstofsysteem.

- Gewone autobenzine mag alleen bij wijze van uitzondering worden gebruikt, aangezien deze brandstof additieven bevat die gevaar voor de gezondheid opleveren en bovendien aanslag in het brandstofsysteem achterlaat.

- Gebruik om gezondheidsredenen nooit gelode benzine. Afsluitventiel

(0,28 mm) • Petroleum is over de hele wereld verkrijgbaar, maar produceert een blakerende vlam. Het voorverwarmen is ook lastiger, terwijl regelmatig reinigen noodzakelijk is

- Gebruik diesel alleen als er geen andere brandstof beschikbaar is. Deze brandstof produceert een walmende vlam, vereist een lange voorverwarmingstijd en vergt regelmatig schoonmaken. 1.

INLEIDING

1.1 Dit toestel is uitsluitend geschikt voor de Primusgastankjes 2202, 2206 en 2207, gevuld met een mengsel van propaan en butaan en isobutaan, of Primus-brandstofflessen voor industriebenzine (PRIMUS PowerFuel, MSR® White Gas/Coleman® Fuel), ongelode benzine, petroleum en andere soortgelijke brandstoffen.

1.2 Pogingen om het toestel aan te sluiten op andere soorten gastanks of brandstofflessen kunnen gevaarlijk zijn, met het risico van persoonlijk letsel of ongevallen met dodelijke afloop

1.3 Gasverbruik: 180 g/u / 5.800 Btu/u / ca. 2,3 kW bij een druk van 1 bar.

1.4 Afmeting van het afsluitventiel: 0,45 mm voor wegwerpcassettes van Primus. Afmeting van afsluitventiel: 0,37 mm voor industriebenzine (MSR® White Gas/Coleman® Fuel) en ongelode benzine. Afmeting van afsluitventiel: 0,28 mm voor petroleum en soortgelijke brandstoffen.

1.5 Dit toestel voldoet aan de eisen volgens EN 521, ANSI Z21.72-2011/B140.9.2-10. Het CE-merkteken is alleen van toepassing bij gebruik van gas.

1.6 Zie er altijd op toe dat de slang van het kooktoestel af is gericht en niet in aanraking komt met de vlam of de hete uitlaatgassen. Voorkom dat de slang verdraaid wordt of wordt blootgesteld aan slijtage.

2. WENKEN VOOR VEILIG GEBRUIK

2.1 Zorg ervoor dat de afdichtingen van het toestel en de pomp (1) correct zijn geplaatst en in goede staat verkeren voordat u het gastankje of de brandstoffles aansluit.

2.2 Dit toestel is uitsluitend bedoeld voor gebruik buitenshuis. Ter voorkoming van levensgevaar mag het toestel NIET worden gebruikt of ontstoken in niet geventileerde ruimten, binnenshuis, in tenten, auto's of andere besloten ruimten.

2.3 Plaats de gasbrander op een vlakke ondergrond.

2.4 Vergewis u ervan dat er in de nabijheid van het toestel geen brandbare voorwerpen aanwezig zijn zoals beschreven onder punt 4.8.4 en 6.8.6.

2.5 Het vervangen of aansluiten van een gascassette of brandstoffles dient plaats te vinden op een veilige plaats buitenshuis en uit de nabijheid van hittebronnen als open vuur, waakvlammen, elektrische kachels en andere mensen.

2.6 Plaats het toestel in geval van lekkage (gas- of benzinegeur, enz.) onmiddellijk op een goed geventileerde plaats in de vrije lucht, uit de nabijheid van ontstekingsbronnen. Controleer en verhelp de lekkage. Gaslekkages mogen uitsluitend buitenshuis worden gecontroleerd. Voor de controle op lekkage mag nooit een vlam worden gebruikt. Gebruik zeepsop.

Gebruik het toestel nooit als de afdichtingen beschadigd of versleten zijn of als het toestel zelf lekt, beschadigd is of niet goed werkt.

2.8 Laat een brandend toestel nooit onbeheerd achter.

2.9 Let op dat pannen niet droogkoken.

3. HANTEREN VAN HET TOESTEL

3.1 Raak tijdens of kort na het gebruik nooit de hete onderdelen van het toestel aan.

3.2 Opslag: Schroef het gastankje of de brandstoffles los als het toestel niet wordt gebruikt. Bewaar het gastankje op een droge en veilige plaats, uit de nabijheid van warmtebronnen.

3.3 Gebruik het toestel niet op oneigenlijke wijze of voor andere dan de beoogde doeleinden.

3.4 Behandel het toestel met de nodige voorzichtigheid. Laat het toestel niet vallen.

4. MONTEREN EN GEBRUIK VAN HET TOESTEL MET GASCASSETTE

4.01 Het is enorm belangrijk dat het brandstofsysteem geheel leeg is voordat gasbrandstof wordt gebruikt. Een gevaarlijke steekvlam kan anders ontstaan (zie voor het aftappen van het systeem de aanwijzingen onder punt 6.8.7). Vergewis u er ook van dat afsluitventiel 45 is gemonteerd.

4.1 Zorg ervoor dat de afsluitklep (2) en de regelknop (5) goed gesloten zijn (door zo ver mogelijk met de klok mee te draaien).

4.2 Houd het gastankje (3) rechtop tijdens het aansluiten op de klep.

4.3 Plaats de klep recht op het gastankje (zie fig.2).

4.4 Draai het gastankje voorzichtig op de klep tot het de O-ring van de klep raakt. Let op dat u het gastankje niet scheef op de schroefdraad draait. N.B: Het gastankje mag alleen met handkracht op de klep worden geschroefd! Als u het gastankje te hard vastdraait kan het beschadigd worden.

4.5 Zorg ervoor dat de gasaansluiting volledig is afgedicht. Het gas mag uitsluitend buitenshuis worden gecontroleerd. Voor de controle op lekkage mag nooit een vlam worden gebruikt. Gebruik zeepsop dat u op de naden en aansluitingen van de gasbrander aanbrengt. Bij lekkage worden belletjes gevormd rondom de lekkage. Als u redenen hebt om aan te nemen dat de brander lekt of als u een gaslucht gewaarwordt, mag de gasbrander niet worden aangestoken. Draai het gastankje los en lever de gasbrander in bij uw Primusdealer.

4.6 Draai de poten (pannensteunen) (12) in positie in het windscherm (11).

4.7 Het kooktoestel is nu klaar voor gebruik.

4.8.1 Het toestel moet altijd op een stabiele ondergrond staan. Zorg ervoor dat de slang geheel gestrekt is en van het kooktoestel af is gericht. De gascassette moet buiten bereik van de kookwarmte staan.

4.8.2 Draai eerst de afsluitklep (2) en vervolgens de regelknop (5) tegen de klok in en ontsteek de brander (4) onmiddellijk.

4.8.3 Stel de vlam af met behulp van de regelknop (5) of de afsluitklep (2).

4.8.4 Het toestel mag alleen rechtopstaand worden gebruikt. Verplaats nooit een brandend toestel. De vlam kan flakkeren voordat het toestel warm genoeg is of als het te abrupt wordt verplaatst.

4.8.5 Na het gebruik eerst de afsluitklep (2) sluiten en nadat de vlam is gedoofd ook de regelknop (5).

4.8.6 Zorg voor voldoende afstand tot brandbare materialen. De afstand tot het plafond/dak dient minstens 1250 mm te zijn en tot de wand minstens 1000 mm. ANDERS kan brand uitbreken!

5. VERVANGEN VAN GASTANK

5.1 Sluit de afsluitklep (2) en de regelknop (5) geheel. Zorg ervoor dat de vlam geheel is gedoofd en dat er geen ander open vuur in de nabijheid is. Het gastankje moet buitenshuis worden vervangen, buiten bereik van andere personen. Draai het tankje van de klep en vervang de O-ring waarmee het kooktoestel wordt afgedicht, als de ring gebarsten of versleten is. Voorkom het scheef op de schroefdraad draaien, door de klep recht op de schroefdraad van het gastankje te plaatsen en de klep alleen met handkracht aan te draaien, zoals beschreven onder punt 4.

6. MONTEREN EN GEBRUIKEN VAN HET TOESTEL MET VLOEIBARE BRANDSTOFFEN

6.01 Het toestel wordt geleverd met drie afsluitkleppen. Het afsluitventiel met de aanduiding 45 is bedoeld voor Primusgastankjes, afsluitventiel 37 voor industriebenzine en ongelode benzine en afsluitventiel nummer 28 is bedoeld voor petroleum, diesel en soortgelijk brandstoffen. Vergewis u ervan dat het juiste afsluitventiel is gemonteerd. 6.02 Vul de Primus-brandstoffles tot aan de streep met vloeibare brandstof. N.B: Nooit tot boven de vulstreep!

6.1 Zorg ervoor dat de afsluitklep (2) en de de regelknop (5) goed gesloten zijn (door zo ver mogelijk met de klok mee te draaien).

6.2 Draai de pomp (21) in de brandstoffles (20).

6.3 Draai de wartelverbinding van de pomp voorzichtig op de klep tot het de O-ring van de klep raakt. Let op dat u niet scheef in de schroefdraad draait bij het aansluiten van de wartelverbinding. N.B: De wartelverbinding mag alleen met handkracht op de klep worden geschroefd. Als u te hard draait kan de wartelverbinding beschadigd worden.

6.4 Draai de poten (pannensteunen) (12) in positie in het windscherm (11).

6.5 Pomp ca. 20 slagen, of meer als het brandstofniveau onder de streep in de brandstoffles staat.

6.6 Plaats de brandstoffles op een vlakke en stevige ondergrond met de tekst "ON" op de brandstofpomp omhoog gericht.

6.8.1 Het toestel moet altijd op een stabiele ondergrond staan. Zie er altijd op toe dat de slang van het kooktoestel af is gericht en niet in aanraking komt met de vlam of de hete uitlaatgassen. Voorkom dat de slang verdraaid wordt of wordt blootgesteld aan slijtage. De brandstoffles moet buiten bereik van de kookwarmte staan.

6.8.2 Open eerst de afsluitklep (2). Open daarna de regelknop (5) door hem een halve slag tegen de klok in te draaien en laat de brandstof ca. 2 seconden uit het afsluitventiel spuiten voordat u de knop weer dichtdraait. Als petroleum of diesel wordt gebruikt en bij koud weer of harde wind, is meer brandstof vereist voor de voorverwarming. Laat de brandstof dan 4-6 seconden ontsnappen.

6.8.3 Controleer of het toestel lekt aan de afsluitklep, de regelknop, de brandstofpomp, het afsluitventiel, de brandstofleiding of de slang.

BIJ LEKKAGE HET TOESTEL NIET GEBRUIKEN!

6.8.4 Ontsteek het voorverwarmingskussentje.

HOUD UW HOOFD EN ANDERE LICHAAMSEDELEN NIET BOVEN HET TOESTEL Het voorverwarmingskussentje zal nu ca. 40 seconden branden als industriebenzine/white gas wordt gebruikt, langer bij gebruik van petroleum en diesel of als de omgevingstemperatuur te laag is. Wanneer de brandstof in het voorverwarmingskussentje bijna op is, maar voordat de vlam geheel is gedoofd, draait u de regelknop (5) langzaam open (tegen de klok in draaien). Als het toestel met gele en flakkerende vlam brandt, is de voorverwarmingstijd te kort. Draai de regelknop (5) een beetje lager tot de vlam blauw en stabiel is en laat het toestel een poosje op een laag pitje branden om te worden voorverwarmd. Als het desondanks niet mogelijk is om het kooktoestel met volle kracht te laten branden, dan zit er niets anders op dan het kooktoestel uit te zetten en af te laten koelen en de voorverwarmingsprocedure te herhalen met een langere tijd en meer voorverwarmingsbrandstof. Denk er ook aan dat het kooktoestel tijdens de voorverwarmingsprocedure uit de wind moet staan.

6.8.5 Het toestel mag alleen rechtopstaand worden gebruikt. Verplaats nooit een brandend toestel. De vlam kan flakkeren voordat het toestel warm genoeg is of als het te abrupt wordt verplaatst.

6.8.6 Zorg voor voldoende afstand tot brandbare materialen. De afstand tot het plafond/dak dient minstens 1250 mm te zijn en tot de wand minstens 1000 mm. **ANDERS** kan brand uitbreken!

6.8.7 Uitzetten van het toestel en aftappen van het brandstofsysteem. Draai de brandstoffles 180° zodat de tekst "OFF" op de brandstofpomp omhoog is gericht. Als de vlam is gedoofd en er alleen

nog lucht uit het afsluitventiel komt, sluit u de afsluitklep (2) (door de knop volledig met de klok mee te draaien). Opmerking: Deze procedure neemt ca. 1 minuut in beslag. Nadat het kooktoestel is gedooft, draait u de regelknop (5) ook dicht. Laat het toestel afkoelen voordat u het uiteenneemt.

6.8.8 Gebruik een warm toestel NIET opnieuw. Warme delen van het toestel kunnen de vloeibare brandstof doen verdampen en bij het ontsteken kan een steekvlam ontstaan.

7. ONDERHOUD 7.01 Bij gebruik van vloeibare brandstoffen dient het afsluitventiel regelmatig te worden gereinigd om een optimale en probleemloze werking te verzekeren. Indien het toestel gedurende een langere periode wordt gebruikt met vloeibare brandstof of met slechte brandstof moet de regelspil (30) worden gereinigd.

7.1 Reiniging van het afsluitventiel. Sluit de afsluitklep (2) en de regelknop (5) en draai de gascassette (3) of brandstoffles (20) los.

7.2 Het afsluitventiel (10) kan op het kooktoestel worden gereinigd of nadat het is verwijderd.

7.3 Reinig het afsluitventiel met behulp van van de bij het toestel geleverde reinigingsnaald (26).

7.4 Plaats het afsluitventiel weer terug en draai het stevig vast om een goede afdichting te waarborgen. Voor extra veiligheid, gebruik Primus-gastanks en controleer de naden met zeepsop. De afdichting is onvoldoende als er belletjes ontstaan.

7.5 Reiniging van de regelspil Draai de contraoer (31) los met het multifunctionele gereedschap. Draai de spil los. Reinig voorzichtig, bijvoorbeeld met uw nagel, de drie sleuven die langs de spits van de spil lopen. Let op dat de draad van de spil niet wordt beschadigd. Vergewis u ervan dat de O-ring van de spil intact is en controleer de afdichting na het terugplaatsen van de spil. Voor extra veiligheid, gebruik Primus-gastanks en controleer de naden met zeepsop. De afdichting is onvoldoende als er belletjes ontstaan.

7.6 Brandstofpomp Als de pomp geen druk opbouwt in de brandstoffles, zet dan het leertje (28) strak en smeer de pakking in met Primus-lederolie (of met speeksel of olie op mineraalbasis). Draai de pompstang los en verwijder hem. Smeer de lederen pakking in met olie tot hij zacht en soepel is. Als de pomp er nog steeds niet in slaagt om de brandstoffles onder druk te zetten, dient de lederen pakking te worden vervangen. Ga verder met punt 7.9.

7.7 Als de pomp de druk in de fles niet op peil kan houden, reinig en controleer dan de terugslagklep (29). Demonteer de terugslagklep en vergewis u ervan dat de O-ring schoon is. Plaats de terugslagklep weer terug.

7.8 Inspectie en onderhoud Zorg er altijd voor dat de afdichtingen en O-ringen correct zijn geplaatst en in goede staat verkeren. Controleer dit telkens als u het toestel in elkaar zet. Vervang de O-ring als hij beschadigd of versleten is. Nieuwe O-ringen zijn te koop bij uw plaatselijke Primusdealer.

7.9 Het multifunctionele gereedschap Wordt gebruikt voor het demonteren/monteren van het afsluitventiel (10), de borgmoer (31), de slangbevestiging (32), de schroef in de bodem (33) en de vergrendeling van het voorverwarmingskussentje (34). Zie de fig. (5)

. ADVIEZEN EN OPSPOREN VAN STORINGEN Primusgas in wegwerpcassettes (mengsel van propaan/butaan) is de ideale brandstof voor het OmniFuel-kooktoestel. Het is eenvoudig in het gebruik, effectief, schoon (geen roetaanslag), vergt geen voorverwarming en is vrijwel onderhoudsvrij.

Hoogwaardige industriebenzine of PRIMUS PowerFuel, MSR® White Gas/Coleman® Fuel heeft een schone verbranding (hoewel niet zo schoon als gas uit wegwerpcassettes) en laat hoegenaamd geen aanslag achter in het brandstofsysteem. Het kooktoestel is voorzien van een brandstoffilter op de plastic slang van de pomp (35). Normaal gesproken vereisen deze filters geen aandacht. De filters kunnen echter zo nodig worden vervangen. Wees voorzichtig met de afdichtingsvlakken. Controleer op lekkage aan de hand van punt 4.5. Hieronder volgt belangrijke informatie over het vermogen van het toestel bij gebruik van gascassettes en adviezen voor het opvoeren (behouden) van het vermogen.

Factoren die van invloed zijn op het vermogen:

- De hoeveelheid gas in de cassette • De temperatuur van de omgevingslucht
- De starttemperatuur van het gas Tips voor het opvoeren van het vermogen bij koud weer
- Voorverwarm de gascassette door hem in 2,5 cm diep bad met warm water te plaatsen.
- Voorverwarm de gascassette met uw handen of onder uw jas of jack voordat u hem aansluit op het toestel.

Mogelijke redenen voor verminderd vermogen

- Te lage druk in de fles voor vloeibaar brandstof
- Verkeerd afsluitventiel geplaatst
- Afsluitventiel of afsluitventielfilter verstopt • Sleuven in de spil verstopt (zie punt 7.5)
- Brandstoffilters zijn verstopt
- Het toestel is niet beschermd tegen wind, enz. Mogelijke redenen voor flakkerende en gele vlam
- Onvoldoende voorverwarming.
- Verkeerd afsluitventiel.
- Het toestel is niet beschermd tegen wind, enz. Gebruik de Primus Windscreen & Heatreflector of plaats het kooktoestel op een beschermde plaats.
- Te hoge druk in brandstoffles door te veel pompen. Verminder het vermogen met de regelknop.
- Er is oude brandstof of brandstof van een slechte kwaliteit gebruikt.

9. SERVICE EN REPARATIE

9.1 Als u eventuele fouten niet met behulp van deze aanwijzingen kunt verhelpen, dan dient u het toestel in te leveren bij uw plaatselijke Primusdealer.

9.2 Probeer nooit andere onderhouds- of reparatiewerkzaamheden te verrichten dan de werkzaamheden die in deze aanwijzingen worden beschreven. 9.3 Breng nooit zelf wijzigingen aan aan het toestel, aangezien dit gevaar kan opleveren bij het gebruik. 9.4 Het kooktoestel is goedgekeurd met de in de fabriek gemonteerde slang, die UITSLUITEND vervangen mag worden door een originele reserveslang

10. RESERVEONDERDELEN EN ACCESSOIRES

10.1 Gebruik uitsluitend originele reserveonderdelen en accessoires van Primus. Wees voorzichtig bij het monteren van reserveonderdelen en accessoires en raak hete onderdelen niet aan.

10.2 Ruilgasflessen: Gebruik voor dit toestel alleen Primus 2202, 2206- of 2207-gastankjes met een gasmengsel van propaan/butaan/isobutaan. Brandstofflessen: Gebruik voor dit toestel alleen de Primus-brandstofflessen 734120, 721950, 721960 en 732530.

10.3 Reserveonderdelen zijn beschikbaar bij uw Primusleverancier of bij de importeur.

10.4 Hebt u problemen met het vinden van passende reserveonderdelen of accessoires? Neem dan contact op met de importeur in uw land (zie www.primus.se).